



# **Bollettino di informazione acustica**

## **Aeroporto di Ciampino - G.B. Pastine**

**Bollettino n. 11**  
**febbraio 2013**

Servizio Tecnico  
Divisione Atmosfera e Impianti  
Unità Agenti Fisici  
[cristal@arpalazio.it](mailto:cristal@arpalazio.it)

# Finalità

ARPA Lazio, nell'ambito dei suoi compiti istituzionali e delle richieste di controllo provenienti dagli organi competenti, sta svolgendo un'attività di controllo dell'inquinamento acustico generato dall'aeroporto "Giovanni Battista Pastine" di Ciampino. In particolare, sta svolgendo:

1. ispezioni periodiche e azioni di controllo per verificare l'efficienza dei sistemi di monitoraggio della società esercente (Aeroporti di Roma S.p.A.) (DPR 496/97)
2. campagne di misura
3. raccolta, elaborazione e analisi dei dati

Le campagne di monitoraggio vengono eseguite mediante l'utilizzo di centraline localizzate ad hoc sotto i profili di decollo e di atterraggio degli aeromobili e secondo le metodologie previste dal D.M. 31 ottobre 1997.

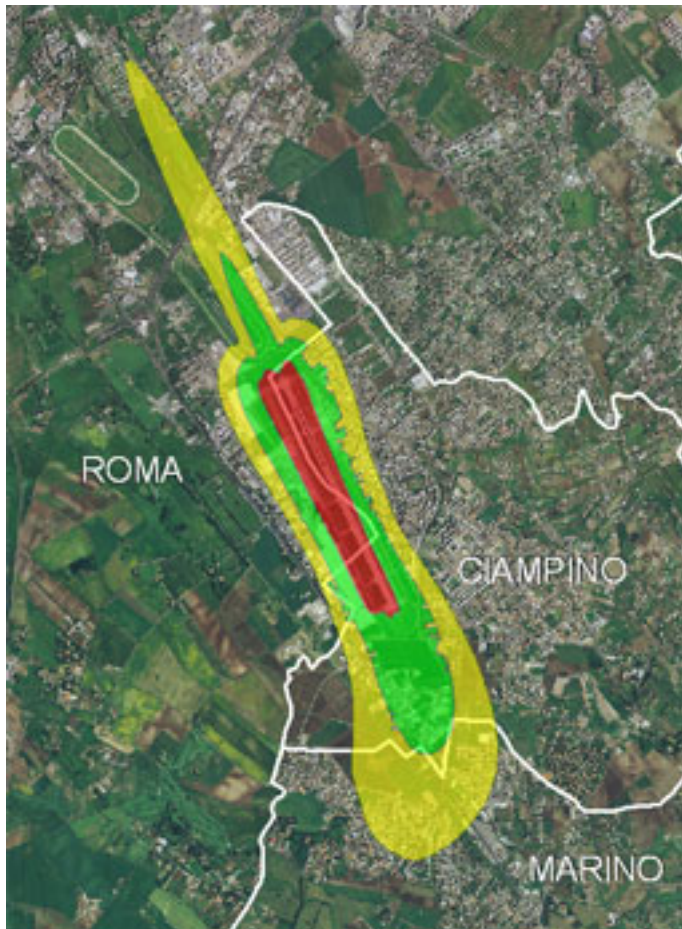
I valori rilevati vengono confrontati con i limiti definiti dalla zonizzazione acustica aeroportuale e con quelli della classificazione acustica comunale.

Il presente bollettino illustra i risultati dell'ultimo monitoraggio riportando i valori di LVA (Livello di Valutazione del rumore Aeroportuale) e i valori di LAeq giornalieri (Livelli acustici equivalenti ponderati A).




## Limiti di riferimento

### Zonizzazione acustica aeroportuale

Il piano di zonizzazione acustica aeroportuale definisce i confini delle aree di rispetto aeroportuali (zone A, B, C) con i relativi vincoli urbanistici ed i livelli acustici massimi consentiti (espressi in LVA). Ai fini dell'approvazione della zonizzazione acustica aeroportuale, la Regione Lazio, su delega del Ministero dei Trasporti, a febbraio 2010 ha convocato un'apposita Conferenza di Servizi che ha approvato, nella seduta del 1° luglio 2010, tale piano (vedi figura). Di seguito sono riportate le zone di rispetto nell'intorno aeroportuale con i relativi limiti espressi in LVA (dBA):



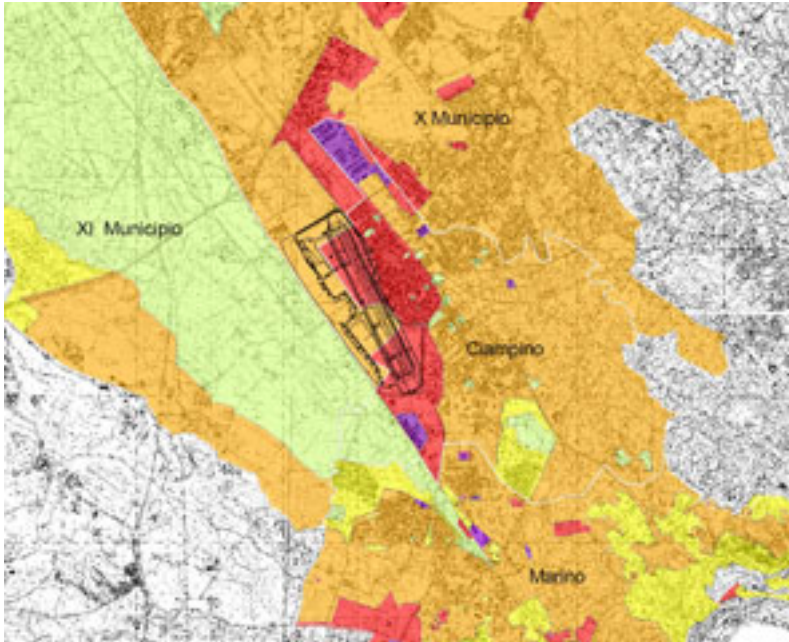
### Limiti di zonizzazione acustica aeroportuale (dBA)

<b>Zona A</b>	<b>LVA <math>\leq 65</math></b>	
<b>Zona B</b>	<b>LVA <math>\leq 75</math></b>	
<b>Zona C</b>	<b>LVA <math>&gt; 75</math></b>	

## Limiti di riferimento

### Classificazione acustica comunale

Il piano di classificazione acustica comunale differenzia il territorio in sei classi omogenee sulla base dei principali usi urbanistici consentiti. Di seguito è riportata una elaborazione delle singole zonizzazioni acustiche dei comuni di Marino, Ciampino e Roma, quest'ultima per la parte di territorio interessata, con i relativi valori limite assoluti di immissione espressi in LAeq (dBA):



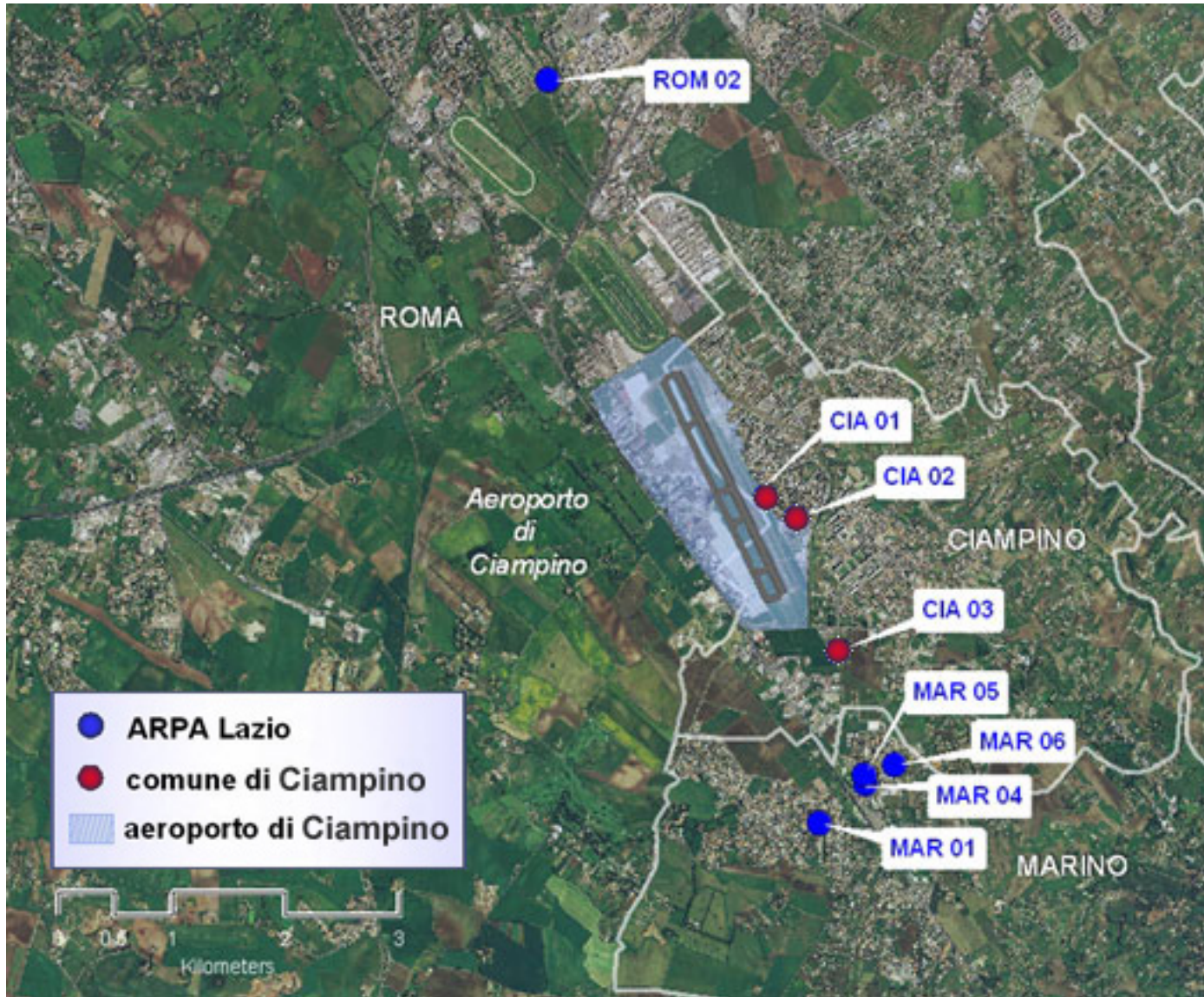
### Limite assoluto di immissione LAeq in dBA

	Diurno (06-22)	Notturmo (22-06)	
<b>Classe I</b>	<b>50</b>	<b>40</b>	
<b>Classe II</b>	<b>55</b>	<b>45</b>	
<b>Classe III</b>	<b>60</b>	<b>50</b>	
<b>Classe IV</b>	<b>65</b>	<b>55</b>	
<b>Classe V</b>	<b>70</b>	<b>60</b>	
<b>Classe VI</b>	<b>70</b>	<b>70</b>	

In base alla normativa di riferimento nel territorio compreso nell'ambito delle aree di rispetto A, B, C, l'infrastruttura aeroportuale deve garantire i limiti espressi in LVA. All'esterno dell'area definita, oltre a garantire il mantenimento del limite di 60 dB(A) in termini di LVA, l'aeroporto, insieme alle altre sorgenti acustiche, deve concorrere al rispetto dei limiti della classificazione acustica comunale.

**N.B:** Nel presente report saranno comunque sempre riportati i valori di LAeq a titolo puramente indicativo anche per le postazioni comprese nel territorio interessato dalla zonizzazione acustica aeroportuale.

# Rete di monitoraggio



## Breve descrizione delle postazioni di monitoraggio

Viene di seguito fornita una breve descrizione delle postazioni di misura localizzate nei comuni di Ciampino, Marino e Roma.

### ROM 02 – Comune di Roma

La stazione di misura, attivata il 18/01/2010, è posizionata in un'area aperta in prossimità dell'ippodromo di Capannelle, sotto il profilo di atterraggio della pista 15.

### CIA 01 – Comune di Ciampino

La stazione di misura, attivata l'11/02/2008, è posizionata sul lastrico solare di un edificio residenziale, lateralmente alla pista dell'aeroporto.

### CIA 02 – Comune di Ciampino

La stazione di misura, attivata l'11/02/2008 è posizionata presso una scuola, lateralmente alla pista dell'aeroporto.

### CIA 03 – Comune di Ciampino

La stazione di misura, attivata l'11/02/2008 è posizionata nel giardino di un fabbricato residenziale, in prossimità del profilo di decollo della pista 15.

### MAR 01 – Comune di Marino

La stazione di misura, attivata l'11/02/2008, è posizionata sul terrazzo di una scuola, sotto il profilo di decollo della pista 15.

### MAR 04 – Comune di Marino

La stazione di misura, attiva dal 27/03/2008 al 23/03/2011, è stata posizionata sul lastrico solare di un edificio residenziale, sotto il profilo di decollo della pista 15.

### MAR 05 – Comune di Marino

La stazione di misura, attivata il 28/08/2011, è posizionata sul lastrico solare di un edificio residenziale, sotto il profilo di decollo della pista 15.

### MAR 06 – Comune di Marino

La stazione di misura, attivata il 18/10/2011, è posizionata sul terrazzo di un edificio residenziale, sotto il profilo di decollo della pista 15.

## ***Risultati del monitoraggio***

---

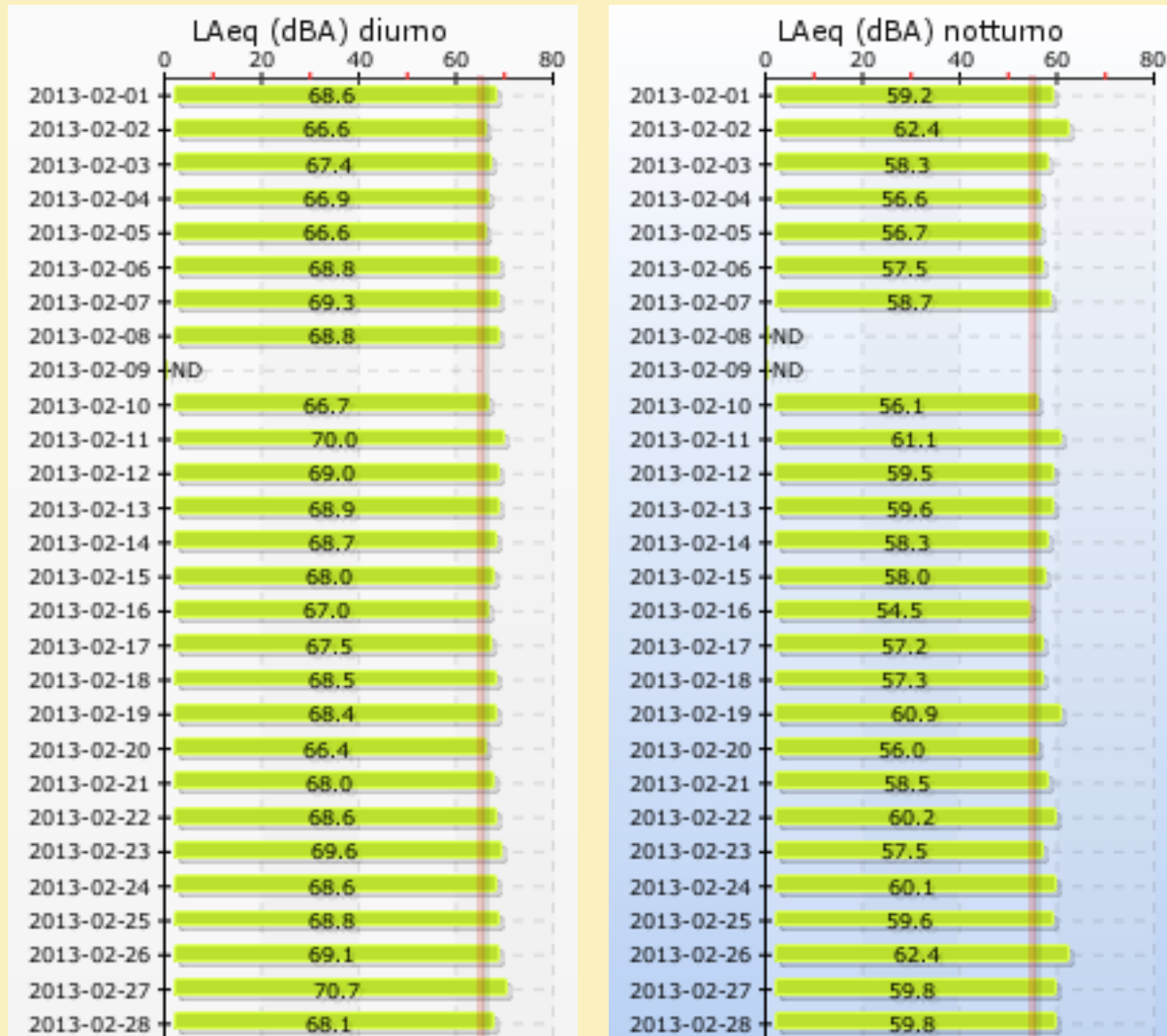
*Periodi di riferimento*

*LAeq: dal 01-02-2013 al 28-02-2013*

*LVA: anno 2011*

### Classificazione acustica comunale: classe IV

Limiti non applicabili



### Zonizz. acustica aeroportuale: zona A

Limite normativo LVA: 65 dBA

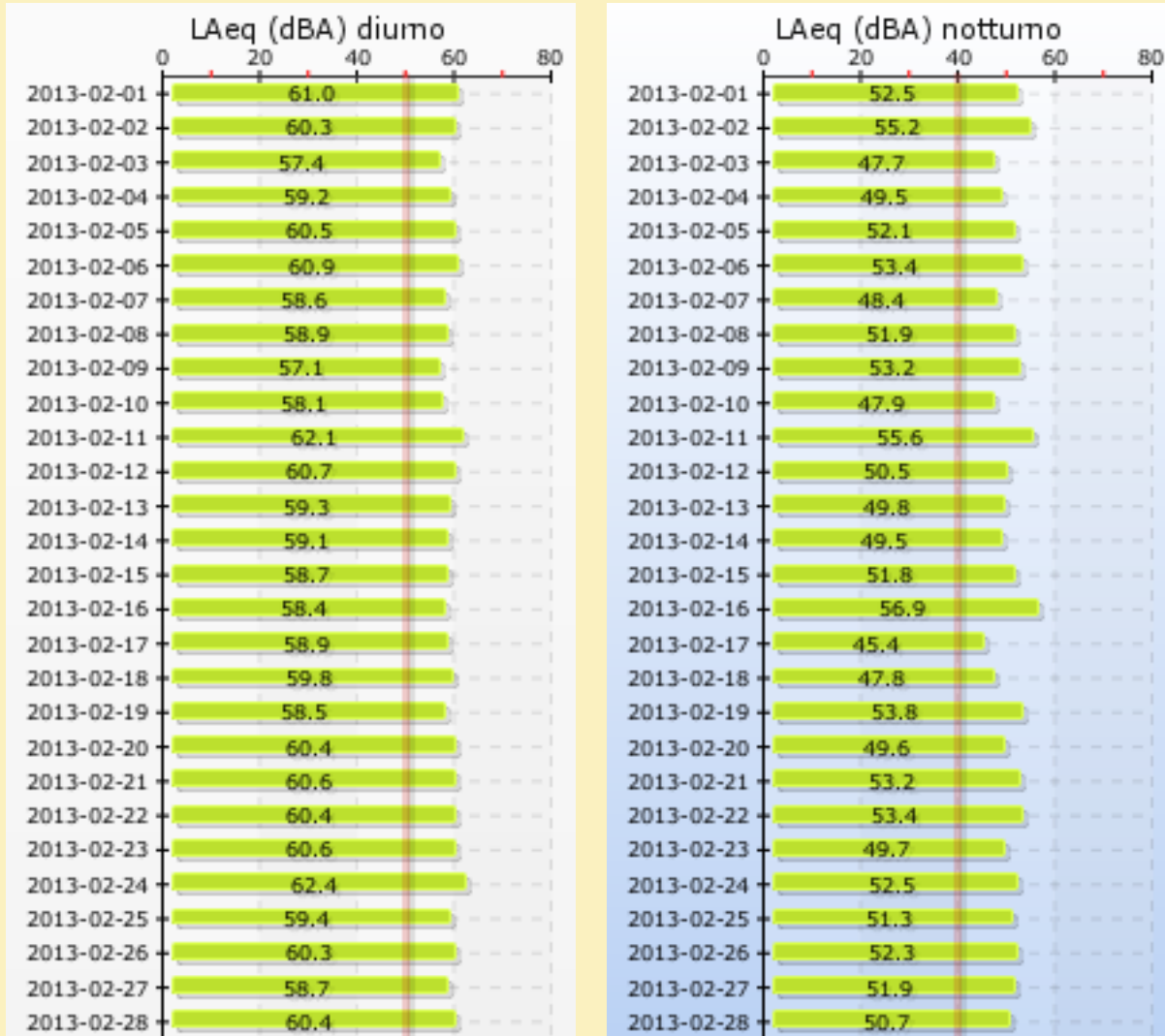


**LVA anno 2011: 67.9**



**Classificazione acustica comunale: classe I**

Limite LAeq (dBA) diurno: 50 - Limite LAeq (dBA) notturno: 40



**Esterno alla zon. acustica aeroportuale**

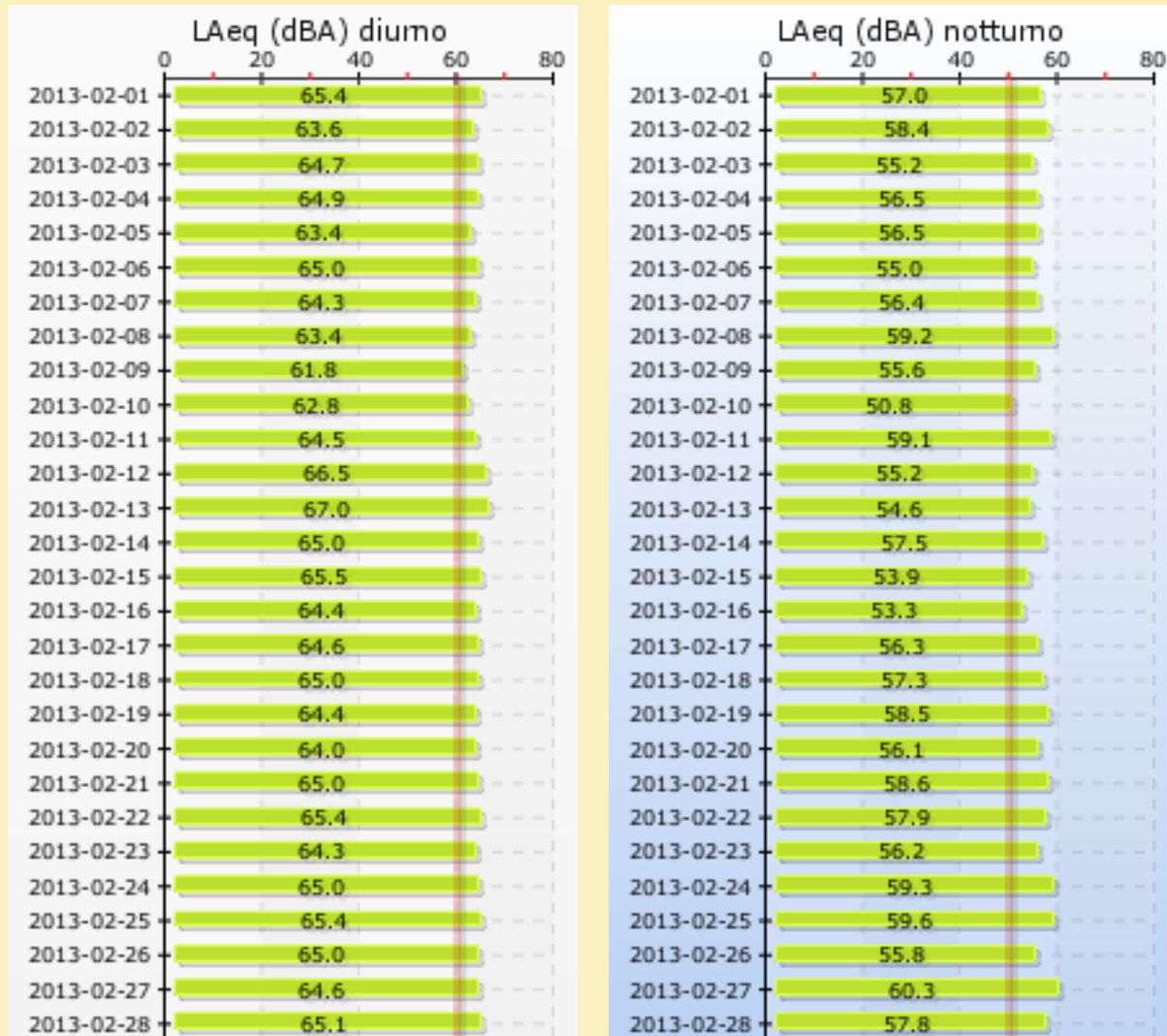
Limite normativo LVA: 60 dBA



**LVA anno 2011: 56.6**

### Classificazione acustica comunale: classe III

Limiti non applicabili



### Zonizz. acustica aeroportuale: zona A

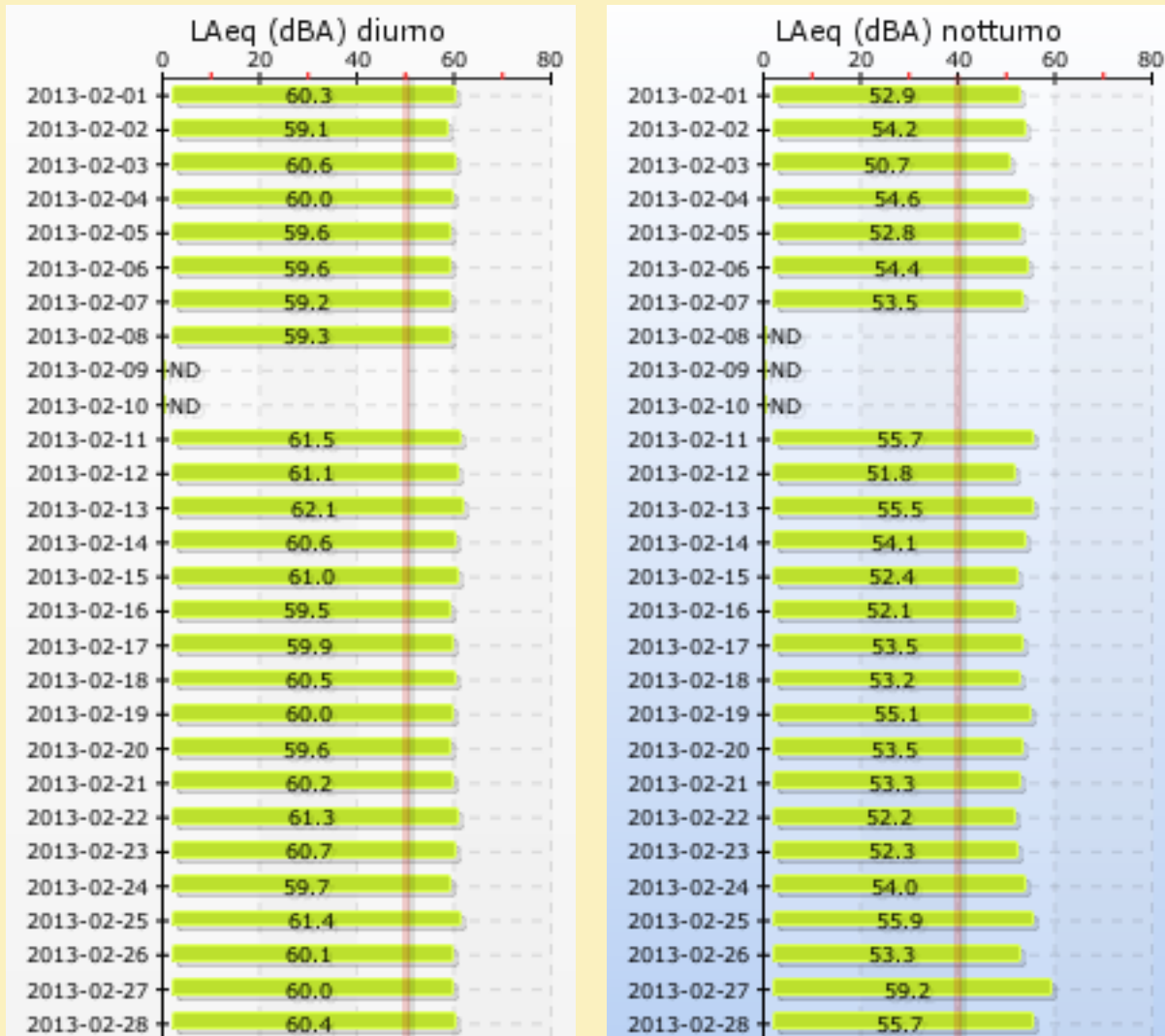
Limite normativo LVA: 65 dBA



**LVA anno 2011: 64.4**

**Classificazione acustica comunale: classe I**

Limiti non applicabili



**Zonizz. acustica aeroportuale: zona A**

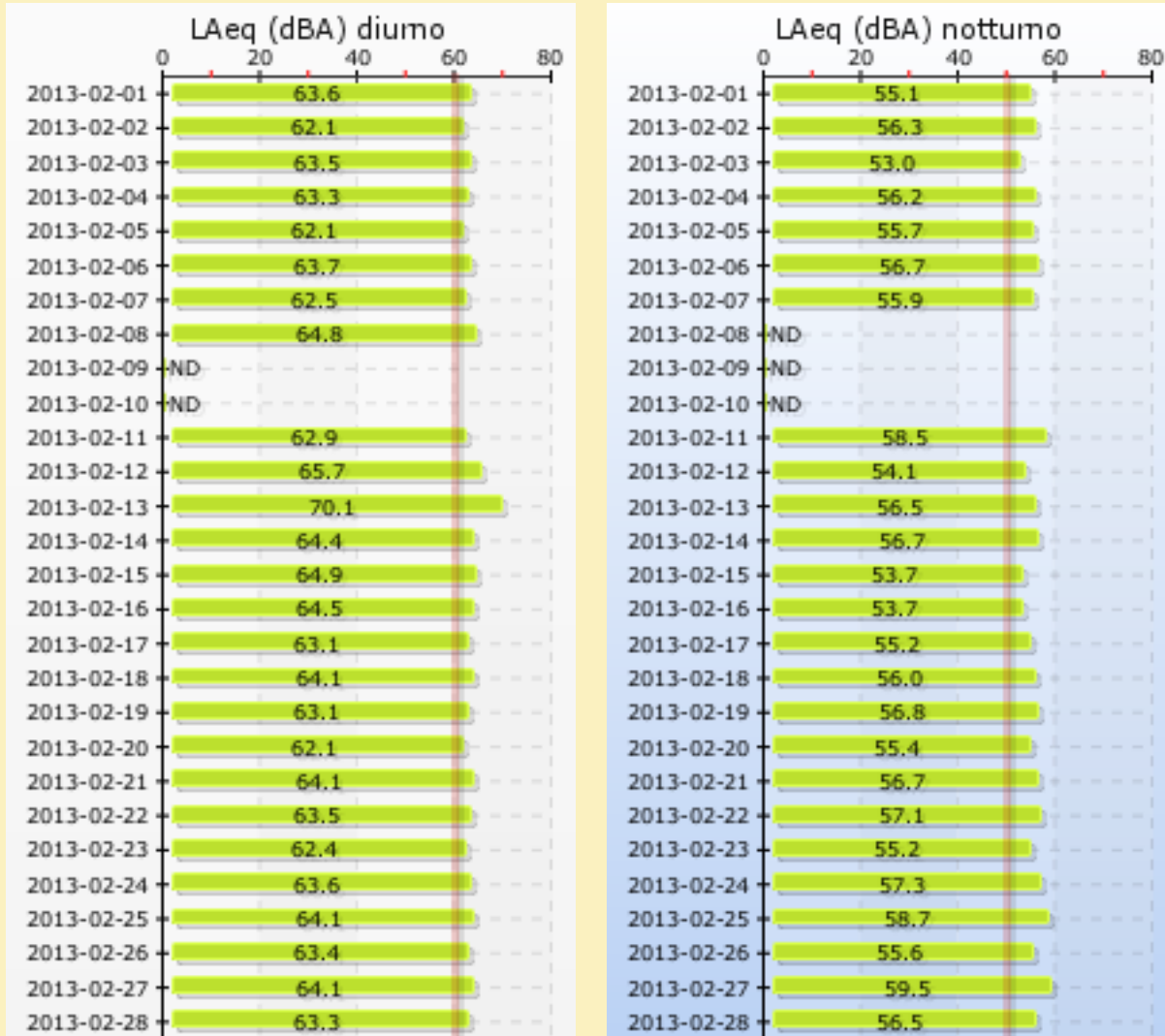
Limite normativo LVA: 65 dBA



**LVA anno 2011: 59.5**

**Classificazione acustica comunale: classe III**

Limiti non applicabili



**Zonizz. acustica aeroportuale: zona A**

Limite normativo LVA: 65 dBA



**LVA anno 2011: nd**

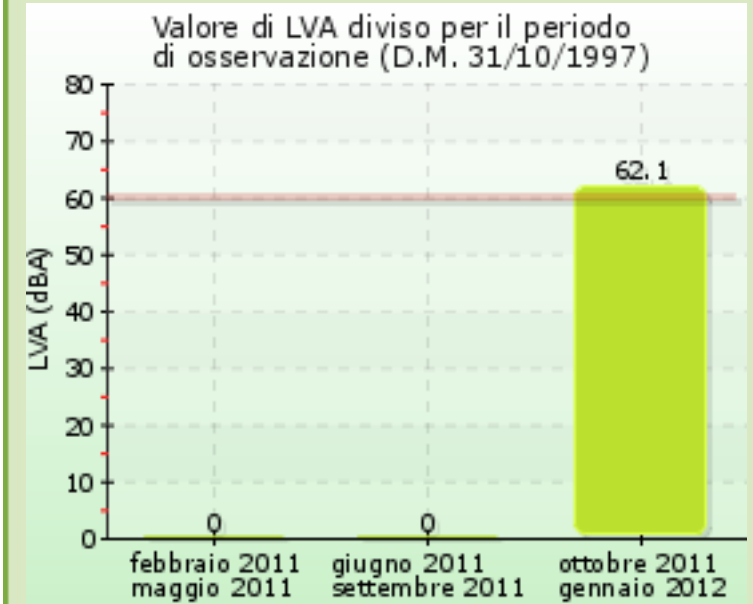
**Classificazione acustica comunale: classe III**

Limite LAeq (dBA) diurno: 60 - Limite LAeq (dBA) notturno: 50



**Esterno alla zon. acustica aeroportuale**

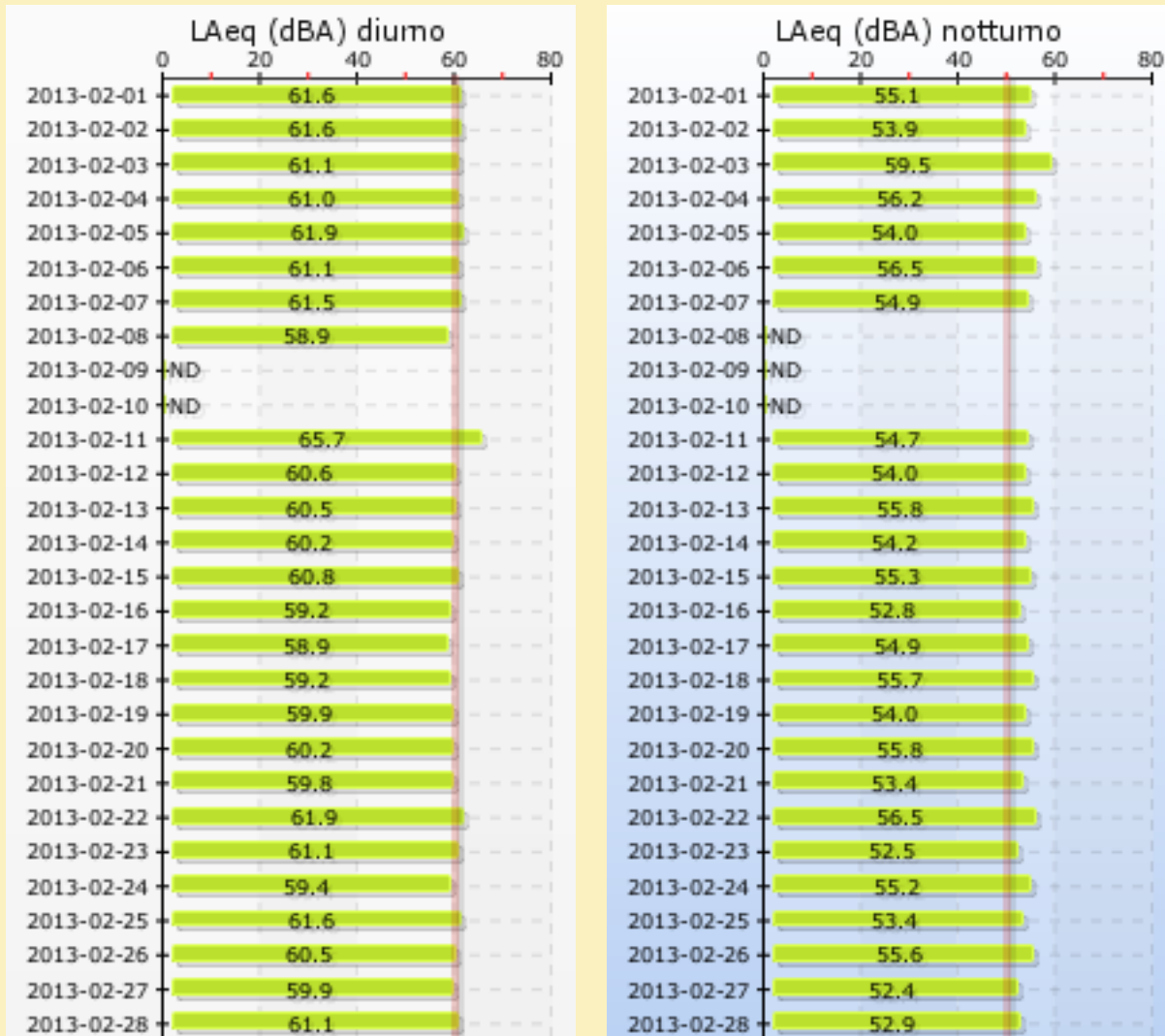
Limite normativo LVA: 60 dBA



**LVA anno 2011: nd**

**Classificazione acustica comunale: classe III**

Limiti non applicabili



**Zonizz. acustica aeroportuale: zona A**

Limite normativo LVA: 65 dBA



**LVA anno 2011: 61.2**